

## REPORTE GESTIÓN DE EPISODIOS CRÍTICOS DE CONTAMINACIÓN

### CHILLÁN Y CHILLÁN VIEJO – 2019

Secretaría Regional Ministerial de Medio Ambiente Ñuble

#### CONTEXTO Y ANTECEDENTES

La Gestión de Episodios Críticos de Contaminación (GEC), es una medida más del Plan de Descontaminación Atmosférica (PDA) de las comunas de Chillán y Chillán Viejo, establecido en el DS48/2016 y sus objetivos son la Implementación de acciones de prevención y/o mitigación, que permitan la protección de la salud de la población, anticipándose de manera oportuna, a niveles críticos de contaminación.

Las medidas restrictivas son informadas a la comunidad, por medio de Plataformas web (airechile.mma.gob.cl), Redes sociales, Radios locales y Periódico regional.

El siguiente reporte da cuenta de los episodios críticos de contaminación observados durante el periodo de Gestión de Episodios Críticos de Contaminación (GEC), entre el 01 de abril y el 31 de agosto de 2019.

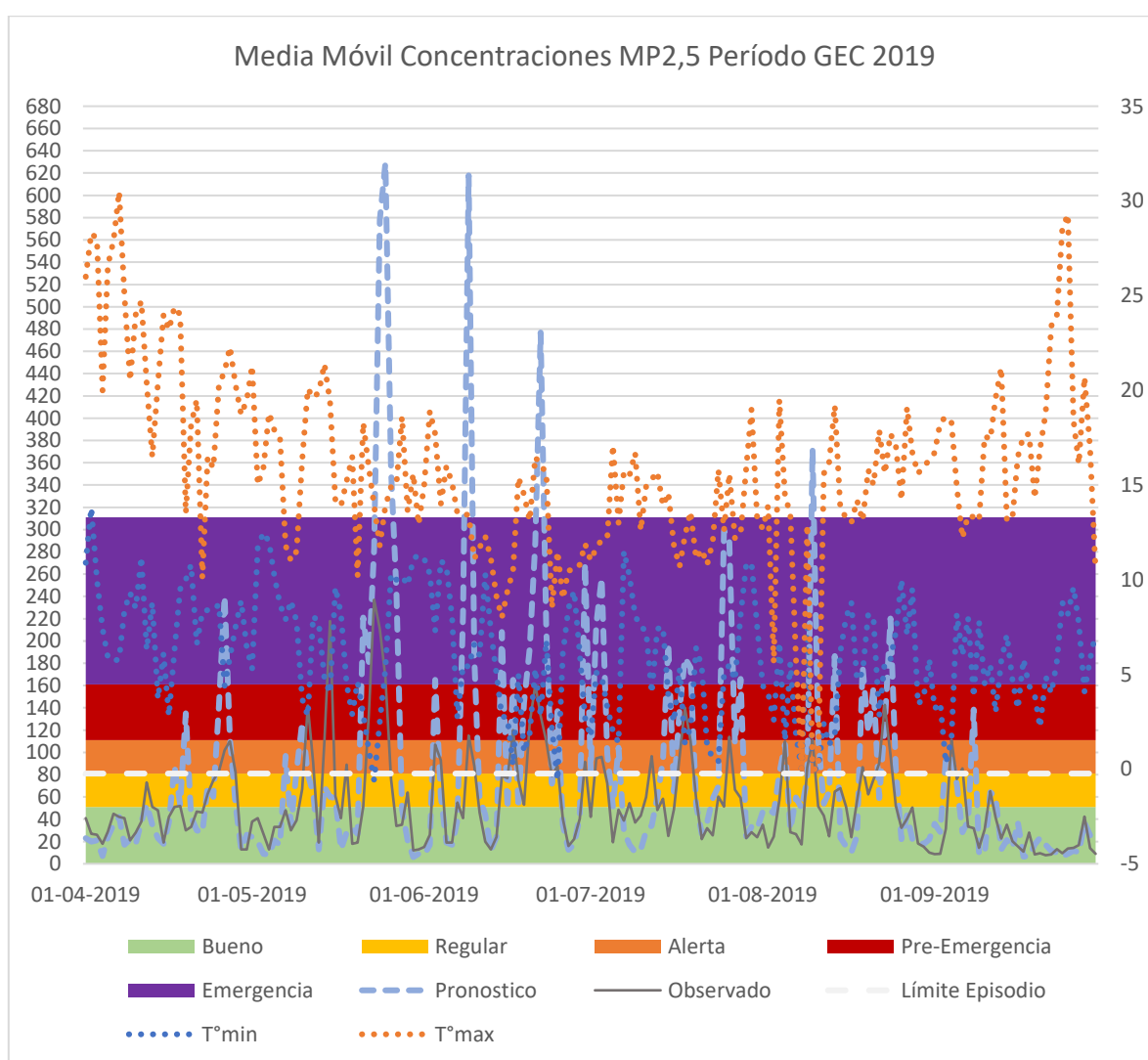


Gráfico 1: Media Móvil Concentraciones GEC 2019 – Chillán, Chillán Viejo, Fuente Seremi Medio Ambiente Ñuble

## RESULTADOS OBSERVADOS PERÍODO GEC

Total Días GEC : 183  
 Total de Episodios : 57  
 Total días sin episodio : 126

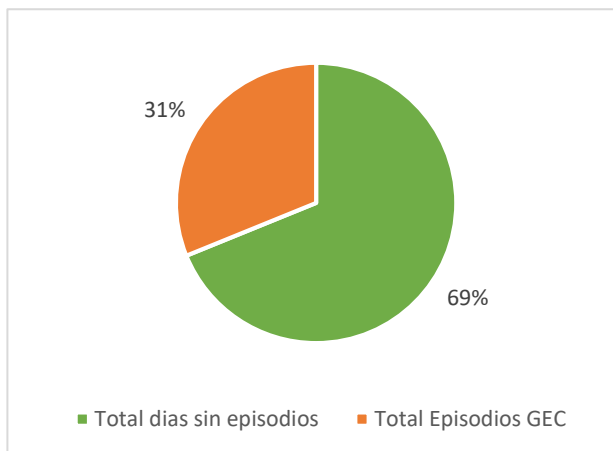


Grafico 2: Distribución porcentual Episodios GEC 2019

## Distribución GEC Observado

Mes	Bueno	Regular	Alerta	Preemergencia	Emergencia
abril	21	5	3	1	0
mayo	11	8	3	4	5
junio	7	7	7	7	2
julio	10	8	7	6	0
agosto	12	10	3	6	0
septiembre	22	5	1	2	0
Total general	83	43	24	26	7

Tabla 1: Distribución mensual Episodios GEC 2019

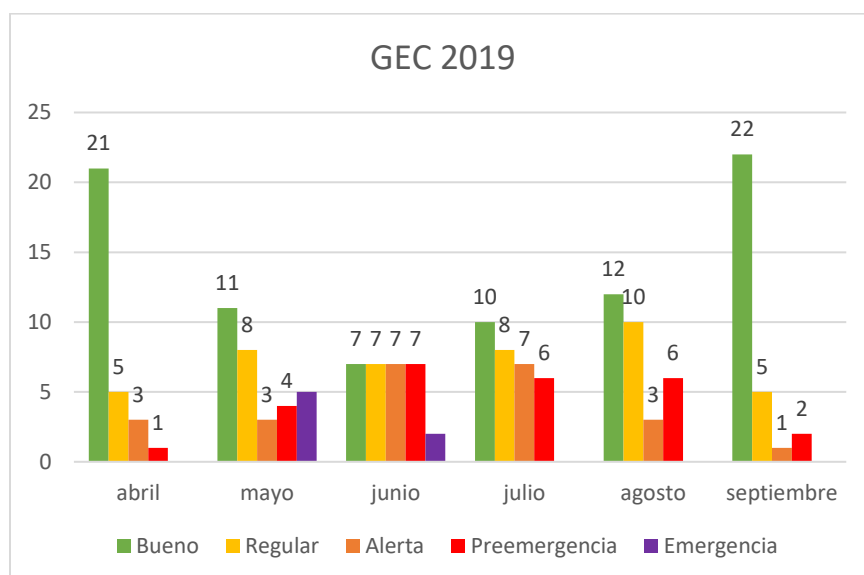


Grafico 3: Distribución mensual Episodios GEC 2019

## COMPARACIÓN RESULTADOS GEC OBSERVADO Y DECRETADO 2019

### GEC OBSERVADO

Total Días GEC : 183

Total de Episodios : 57

Total días sin episodio : 126

### GEC DECRETADO

Total Días GEC : 183

Total de Episodios : 34

Total días sin episodio : 149



Gráfico 4: Distribución porcentual  
Episodios OBSERVADOS GEC 2019

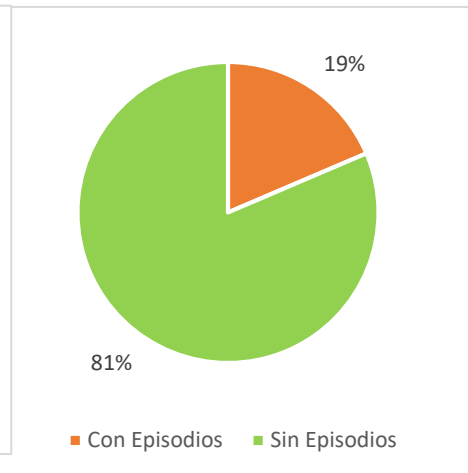


Gráfico 5: Distribución porcentual  
Episodios DECRETADOS GEC 2019

Cabe señalar que el número de episodios críticos de contaminación observados, no necesariamente coinciden con la información de pronóstico de calidad del aire diario, como es este caso de la diferencia porcentual del 3%, esto producto de que pronóstico está sujeto a múltiples variables, sin embargo el objetivo principal de dar aviso oportuno del evento para coordinar las gestiones, evitar el aumento de categoría del episodio, y/o limitar el número de horas de duración del episodio mediante la implementación de acciones de mitigación (restricción).

## COMPARACIÓN RESULTADOS GEC OBSERVADO 2018 Y 2019

### GEC OBSERVADO 2018

Total Días GEC : 183

Total de Episodios : 76

Total días sin episodio : 107

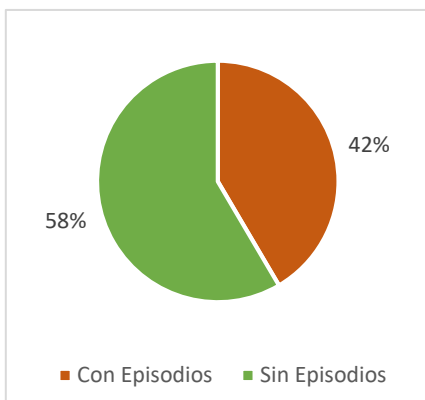


Grafico 6: Distribución porcentual Episodios Observados GEC 2018

### GEC OBSERVADO 2019

Total Días GEC : 183

Total de Episodios : 40

Total días sin episodio : 143



Grafico 7: Distribución porcentual Episodios Observados GEC 2019

### Disminución de un 52% el número de episodios

#### DISTRIBUCIÓN GEC OBSERVADO 2018

Bueno	67
Regular	40
Alerta	27
Pre-emergencia	27
Emergencia	22

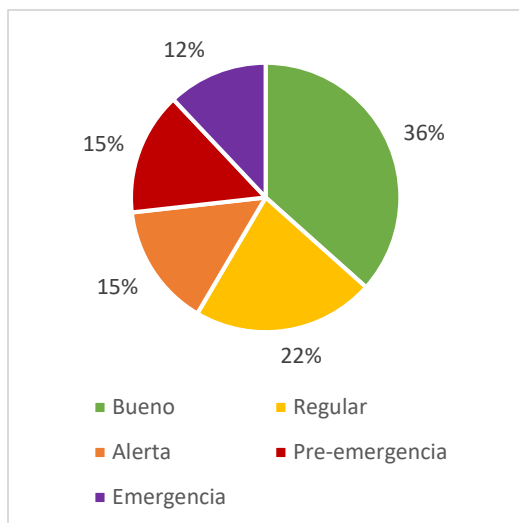


Grafico 8: Detalle Distribución porcentual Episodios Observados GEC 2018

#### DISTRUBICION GEC OBSERVADO 2019

Bueno	106
Regular	37
Alerta	20
Pre-emergencia	17
Emergencia	3

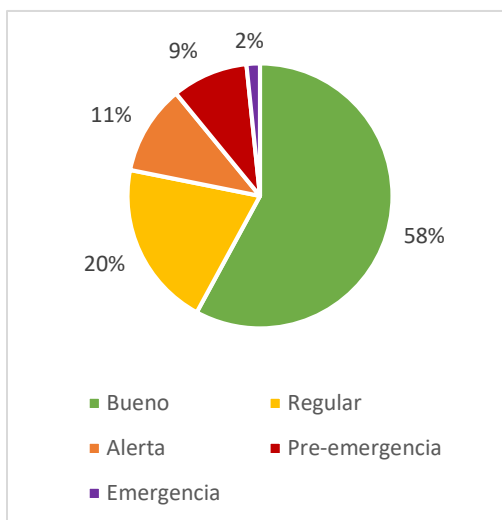


Grafico 9: Detalle Distribución porcentual Episodios Observados GEC 2019

## **FUENTE DE INFORMACION**

Información en base a datos del sistema de información nacional de calidad del aire (SINCA). / Información sobre episodios críticos de contaminación observados, los cuales no necesariamente coinciden con información de pronóstico de calidad del aire diario, ya que los objetivos de pronóstico, es evitar la ocurrencia de episodios críticos, evitar el aumento de categoría del episodio, y/o limitar el número de horas de duración del episodio.

Esta información corresponde al reporte de Calidad del Aire, en el marco del Plan Operacional para la Gestión de Episodios Críticos de Contaminación, establecido por el DS.N°48/2015 del Ministerio del Medio Ambiente.

Elaborado por: Michael Vera Villanueva, Encargado Calidad del Aire, Seremi de Medio Ambiente región de Ñuble